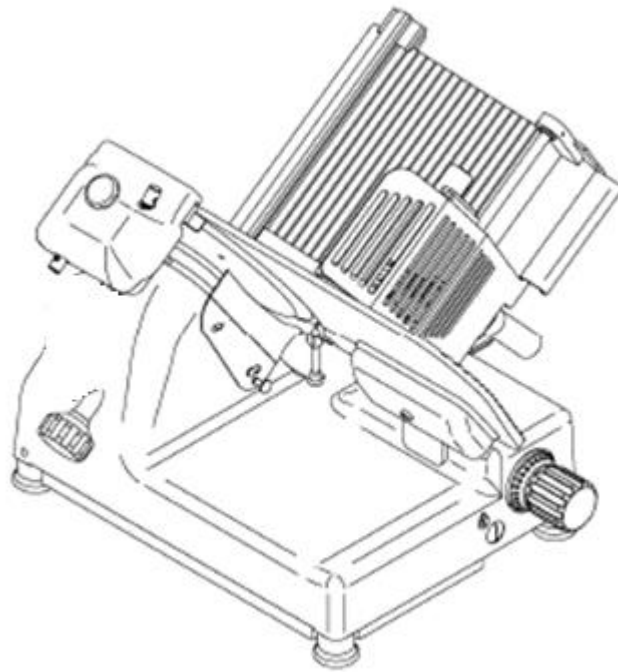


# PALLADIO 350 AUTO

## (슬라이서)

### 사용자 설명서



당사의 제품을 구입하여 주시어 감사합니다. 사용하기 전에 설명서를 잘 읽으시고, 잘못 사용되는 일이 없도록 유의하여 주시기 바랍니다.  
본 사용설명서는 사용 후, 가깝고 찾기 쉬운 곳에 보관하여 주시기 바랍니다.

수입판매원 광명상사

## 1. 제품소개

### 1.1 일반적 주의사항

일반적인 주의 사항은 기본 사항이며 기계를 설치, 사용 및 정비할 때 발생할 수 있는 오작동을 처리할 때 준수해야 합니다.

- 슬라이서는 신선하고 양념 및 조리 된 고기, 경화 된 고기 및 채소를 (최대 20 ° C) 자르도록 설계되었습니다.

- 다른 모든 사용은 부적절하고 따라서 위험한 것으로 간주됩니다.

제조업체는 다음에 대해 책임을 지지 않습니다.

비인가자에 의해 기계가 조작되는 경우

구성 요소가 정품이 아닌 부품으로 교체된 경우

이 설명서의 지침을 주의 깊게 따르지 않은 경우

기계 표면을 부적합한 제품으로 처리하는 경우

이 설명서는 나중에 참조할 수 있도록 안전하고 쉽게 찾을 수 있는 장소에 보관하십시오.

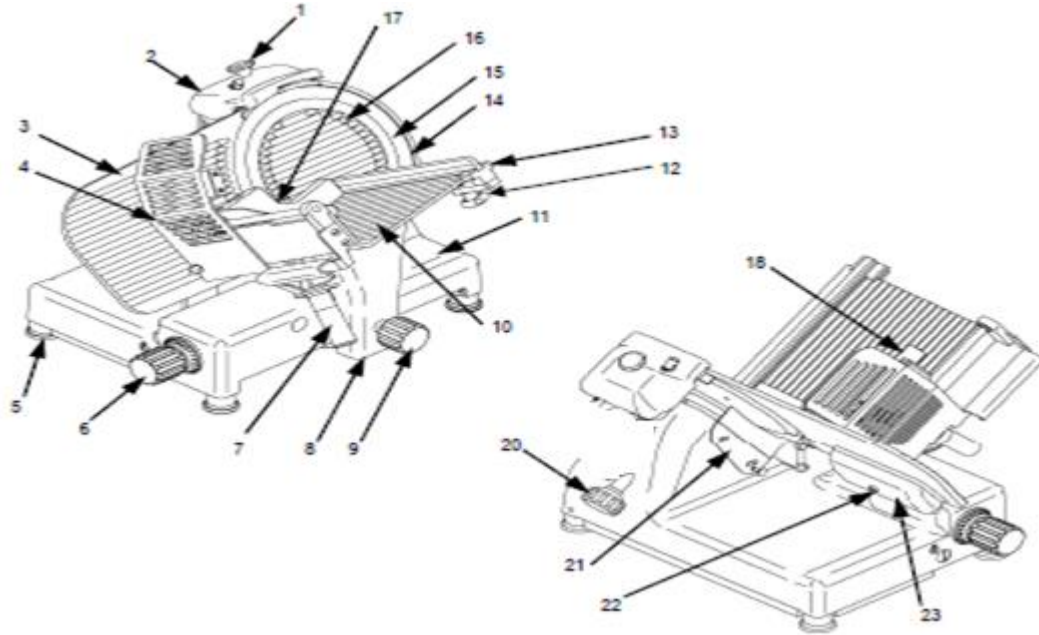
- 슬라이서는 안전 표준에 대한 지식이 있는 교육을 받은 직원만 사용해야 합니다.

- 슬라이서는 다음에 의해서만 사용되어야 합니다.

안전 표준에 대한 지식이 있고 훈련된 인력

- 직원 이직 시 새로운 작업자는 적절한 교육을 받아야 합니다.
- 어린이나 교육을 받지 않은 사람이 슬라이서를 사용하지 않도록 하십시오.
- 청소 또는 유지보수 작업을 수행하기 전에 기기를 주 전원 공급 장치에서 분리하십시오.
- 일상적인 유지 관리를 수행하거나 슬라이서를 청소할 때(가드가 제거됨) 모든 잔류 위험을 신중하게 평가합니다.
- 유지 보수 또는 청소 중에는 작업자가 수행 중인 작업에 완전히 집중하는 것이 가장 중요합니다.
- 슬라이서를 청소할 때 부식성 또는 가연성 물질을 사용하지 마십시오. 제공된 세척제만 사용하십시오.
- 슬라이서를 청소하려면 "일상적인 청소" 장의 지침을 주의 깊게 따르십시오.
- 슬라이서를 식기세척기(그림 n°27)나 물 분사기로 세척하지 말고 물이나 다른 액체에 담그지 마십시오.
- 슬라이서를 태양, 비, 액체 스프레이, 습기, 얼음과 같은 유해 물질에 노출시키지 마십시오.
  
- 슬라이서나 전원 공급 케이블을 잡아당겨 뽑지 마십시오.
- 전원 공급 케이블의 상태를 정기적으로 확인하십시오. 마모된 케이블 또는 손상되지 않은 케이블은 심각한 전기적 위험을 나타냅니다.
- 기기를 장기간 사용하지 않은 경우 다시 사용하기 전에 "서비스 센터"에서 정밀 검사 및 점검을 받으십시오.
- 슬라이서에 오작동 징후가 보이면 전원을 끄고 사용하지 말고 수리하지 말고 "서비스 센터"에 연락하십시오.
- 사용하지 않을 경우 슬라이서를 깨끗한 채로 두지 마십시오. 기계를 사용하지 않을 때는 항상 플러그를 뽑으십시오.
- 기계에는 위험지점을 보호하기 위한 안전장치가 설치되어 있으나, 날 및 기타 가동부에 손을 가까이 하지 마십시오.
- 제품 푸셔를 사용하지 않고 제품을 자르지 마십시오.
- 신체 일부가 날에 직접 닿는 자세를 취하지 마십시오.

## 1.2 각 부의 명칭



1	캡손잡이	7	왕복이동손잡이	13	햄사이즈 조절기	20	칼날커버 고정볼트
2	캡	8	스텝	14	칼날 보호링	21	칼날가드
3	두께조절판	9	호퍼 잠금손잡이	15	칼날	22	고정너트
4	핸드가드	10	호퍼	16	칼날덮개	23	두께조절판 커버
5	지지대(발)	11	베이스	17	햄 푸셔		
6	두께조절손잡이	12	햄사이즈 조절 고정손잡이	18	손잡이		

## 1.3 제품 사용법

다음과 같이 진행하십시오.

1. 조정 가능한 제품 홀더(13)를 배치하여 식품을 적재할 수 있는 충분한 공간을 확보합니다.
2. 제품 푸셔(17)를 오른쪽으로 움직여 식품을 적재할 충분한 공간을 확보합니다.
3. 식품을 적재한다;
4. 조정 가능한 제품 홀더(13)를 식품에 대고 위로 이동하고 용도 손잡이(12)를 사용하여 제자리에 고정합니다.  
(슬라이스할 때 제품이 움직이는 것을 방지합니다.)
5. 제품 위에 제품 푸셔(17)를 놓습니다(이 제품 푸셔는 슬라이싱 작업을 용이하게 하는 상당히 무거움).
6. 작은 사이즈의 식품이 여러 개 있을 경우 여러 제품을 동시에 자를 수 있습니다.
7. 두께 조절 손잡이(6)를 사용하여 필요한 슬라이싱 두께를 선택합니다.

## 자동 슬라이싱

8. 사고나 부상을 방지하기 위해 항상 올바른 자세로 서십시오. "ON" 푸시버튼을 누르고 왼손을 슬라이스 보호대 근처에 두어 슬라이스를 회수합니다(칼날을 만지지 마십시오).  
몸은 항상 카운터 탑에 수직으로 서 있어야 합니다.

**경고: 신체 일부가 날에 닿지 않도록 항상 자세를 유지하십시오.**

9. 식품 없이 슬라이서를 사용하지 마십시오.
10. 필요한 양의 식품을 자른 후 "OFF" 푸시 버튼을 눌러 슬라이서를 멈추고 두께 조절 손잡이(6)를 "0"으로 돌립니다.
11. 슬라이스된 음식물을 제품 위에 올려두지 마세요. 방금 자른 음식은 보존에 적합한 장소에 보관하십시오.
12. 슬라이스된 제품에 나사산이 있거나 거친 모양이 있는 경우 날에 과도한 압력이 가해지지 않도록 날을 날카롭게 하십시오.

## 2. 칼날 갈기

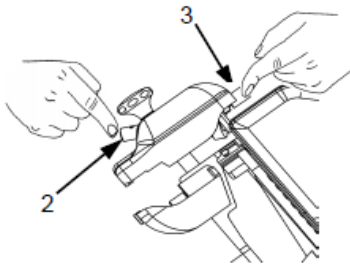
**경고: 블레이드 샤프닝을 진행하기 전에 잔류 위험을 확인하십시오.**

아래 지침을 준수하지 않을 경우 부상 위험에 대해 설명합니다.

슬라이서 칼날은 슬라이싱 정밀도와 성능이 떨어지는 순간 주기적으로 날카롭게 갈아야 합니다.

슬라이서를 날카롭게 하려면 아래 지침을 따르십시오.

1. 소켓에서 플러그를 분리하고 변성 알코올로 블레이드를 조심스럽게 청소하여 축적된 그리스를 제거합니다.
2. 샤프너 캡을 들어 올리고 180° 돌립니다.
3. 로케이터 핀에 맞도록 캡을 해제합니다.
4. 날이 두 그라인더 사이에 있는지 확인하십시오.
5. 플러그를 연결하고 "ON" 푸시버튼을 눌러 슬라이서를 시작합니다.
5. 푸시 버튼을 누르십시오 - 블레이드가 두 그라인더와 접촉해야 합니다. 블레이드가 회전하도록 두십시오.
- 약 30/40초 블레이드 가장자리에 약간의 버가 형성되도록;
7. 푸시버튼 2개를 동시에 1~2초 동안 누릅니다. 블레이드를 드레싱한 다음 해제합니다.



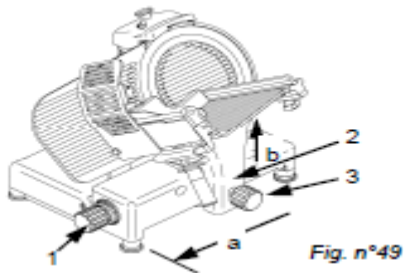
8. 연마 후 그라인더와 블레이드를 청소하는 것이 좋습니다.

9. 샤프닝이 완료되면 위의 절차를 반대로 하여 샤프닝 장치를 원래 위치에 교체하십시오.

**주의: 블레이드 드레싱은 블레이드 가장자리의 손상을 방지하기 위해 1-2초를 초과해서는 안 됩니다.**

## 3. 머신청소

### 3.1 호퍼 청소 (그림 n°49 참조)



호퍼 어셈블리(호퍼 + 푸셔 + 스템)는 쉽게 제거할 수 있습니다.

- 두께 조절 손잡이(1)를 "0"로 돌립니다.

- 호퍼 어셈블리(2)를 이동 끝(a) 제어 장치 쪽으로 이동합니다.

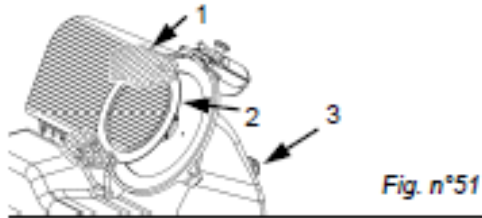
호퍼 잠금 손잡이(3)를 부분적으로 풀고 어셈블리를 작업자 쪽으로 당깁니다. 호퍼 잠금 손잡이를 완전히 풀고 어셈블리(b)를 들어 올립니다.

- 일단 어셈블리가 제거되면 따뜻한 물과 제공된 세제 또는 따뜻한 물과 중성 세제(pH 7) 용액으로 호퍼를 청소할 수 있습니다.

### 3.2 블레이드, 블레이드 커버 및 링 청소(그림 n°51,53 참조)

경고: 블레이드를 청소할 때는 금속 장갑을 착용하고 젖은 천을 사용해야 합니다.

블레이드 커버 타이 로드(1)에서 핸드 그립을 풀고 올바른 그립을 사용하여 블레이드 커버(2)를 빼서 고정합니다(그림 n°51).

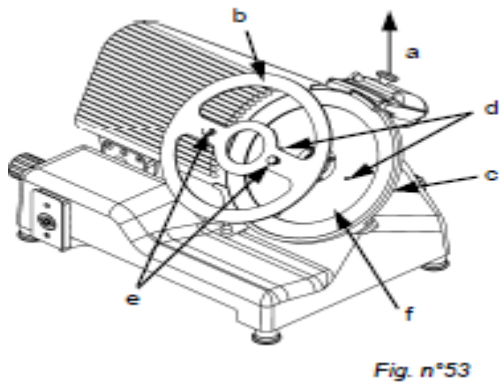


이 시점에서 칼날을 청소할 수 있습니다.

칼날과 링 반대쪽 표면을 청소하려면 다음과 같은 방법으로 칼날을 빼내야 합니다.

1. 날 덮개를 풉니다(그림 n°51).
2. 샤프닝 장치(그림 n°53 참조 a)를 제거하고 열고 두께 선택 손잡이와 두께 게이지를 조정하여 지그(그림 n°53 참조 b)가 블레이드에 부착되도록 합니다.
3. 모델에 따라 3개 또는 4개의 나사(그림 n° 53 ref. f)를 풀어 블레이드를 제자리에 고정합니다.
4. 지그의 분할 부분이 링에 맞도록 블레이드에 지그(b)를 배치합니다(그림 n°51 참조 c).
5. 블레이드에 있는 두 개의 구멍(그림 n°53 ref.d)의 축을 지그에 있는 두 개의 노브(그림 n°53 ref.e)와 일치시켜 블레이드를 원하는 위치로 돌리기만 하면 됩니다.
6. 과도하게 조이지 말고 두 개의 손잡이(e)를 조입니다.

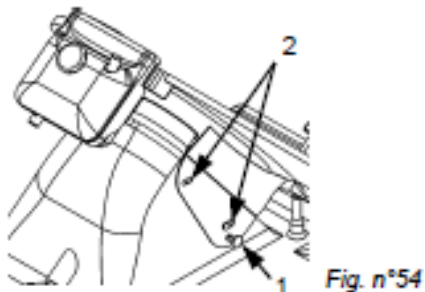
주의 블레이드 커버는 따뜻한 물과 제공된 세제 또는 따뜻한 물과 중성 세제(pH 7) 용액으로 청소해야 합니다.



### 3.3 슬라이스가드 청소 (그림 n°54)

슬라이스가드를 제거하려면 손잡이를 잡고(1) 위로 당겨 두 개의 핀이 풀리도록(2) 그런 다음 슬라이스가드를 빼냅니다.

이 시점에서 미지근한 물, 내장된 세제 또는 중성 세제(pH 7)로 슬라이스가드를 세척하십시오.



### 3.4 샤프너 청소

샤프너를 청소하려면 그림 n°55-56과 같이 진행하십시오.

1. (a) 여행 끝까지 캡을 들어올립니다.
  2. 노브(1)를 풀니다.
  3. 케이싱(2)을 들어 올리고(b) 제거합니다(1).
- 손잡이가 케이싱의 가장 큰 구멍(2)을 통과하는지 확인하십시오.
3. 그라인더를 브러시로 문지릅니다. 다른 모든 슬라이서 구성 요소는 따뜻한 물과 제공된 세제 또는 따뜻한 물과 중성 세제(pH 7) 용액으로 세척해야 합니다.

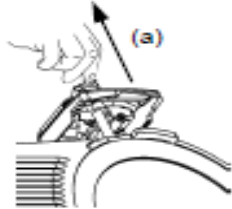


Fig. n°55

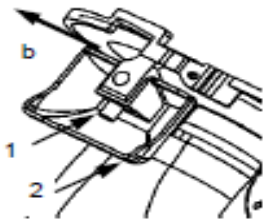


Fig. n°56

### 4. 유지보수

유지 보수 작업을 수행하기 전에:

- a) 주전원에서 플러그를 분리하여 주 전원 공급 장치에서 슬라이서를 분리합니다.
- b) 두께 선택 손잡이를 "0"으로 돌립니다.

#### 4.1 벨트

벨트는 조정할 필요가 없습니다. 일반적으로 3/4년 후에는 교체해야 합니다. 교체를 위해 현지 "서비스 센터"에 문의하십시오."

#### 4.2 지지대

지지대(발)은 시간이 지남에 따라 악화되고 탄력을 잃어 안정성을 잃을 수 있습니다. 교체하려면 현지 "서비스 센터"에 문의하십시오.

#### 4.3 전원 공급 케이블

전원 케이블의 마모 여부를 주기적으로 확인하십시오. 전원 공급 장치 케이블에 마모 또는 손상 흔적이 보이면 현지 "서비스 센터"에 교체를 요청하십시오.

#### 4.4 블레이드

수많은 연마 및 드레싱 작업 후에 블레이드 직경을 확인하십시오. 직경은 원래 직경과 관련하여 10mm 축소 공차를 초과해서는 안 됩니다. 교체를 위해 서비스센터에 연락하십시오.

#### 4.5 그라인더

그라인더가 연마하는 동안 연마 특성을 유지하는지 확인하십시오. 더 이상 마모되지 않는 그라인더는 블레이드 손상을 방지하기 위해 교체해야 합니다. 교체를 위해 서비스센터에 연락하십시오.

#### 4.6 슬라이딩 가이드 윤활

두께 선택 손잡이 측면에 있는 구멍(OIL)을 통해 호퍼 어셈블리가 앞뒤로 미끄러지는 둥근 막대에 때때로 오일 몇 방울을 떨어뜨립니다.